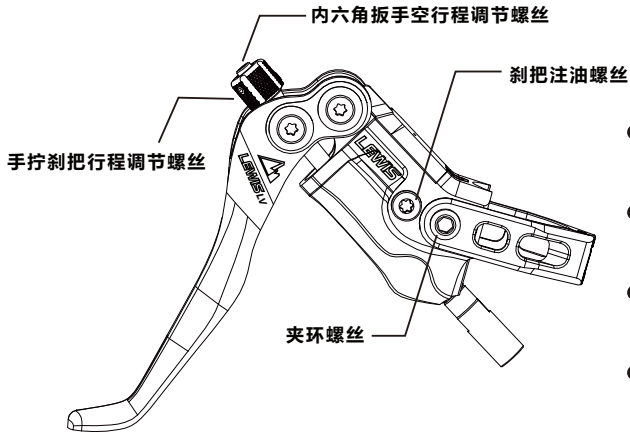
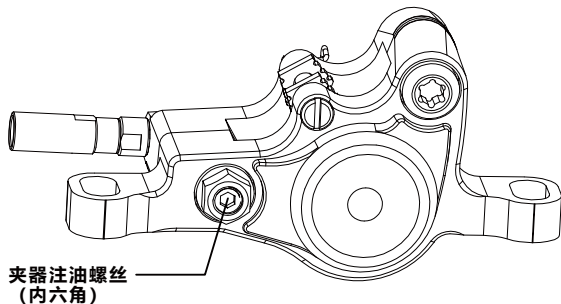


使用说明



- 卸下刹把侧面注油孔螺丝，使用M5注油接头进行排空，拆卸油舱盖可能会导致泄漏。
- 当需要重新注油或补油时，请将空行程调节至最大，并多次按压刹把恢复油路充盈。
- 夹环安装时务必将螺丝孔位对准，以免出现由于丝杆偏移导致的滑牙或相关安全隐患。
- 通过手拧即可自由调节刹把行程距离，可使用2mm内六角扳手对刹把空行程进行调节。



- 在进行刹把行程以及空行程调节时，请保证在刹车有效行程内有足够的发力空间。
- 我们刹车默认使用矿物油，如有必要，也可以填充其他矿物油，但请严格了解所使用的油品特性。
- 安装时建议将夹器活塞归位（如有污垢请及时清理），可以有效避免蹭碟。
- 请在装车前，将夹器内的垫块取出，装入附赠的来令片，并检查来令片固定螺丝和卡簧是否安装到位。
- 我们的刹车终生保修，如有任何问题或不确定因素，欢迎您联系我们。

测试项目	检查结果
配置测试	
技术测试	
刹车测试	
有无泄露	
有无空气	

刹车配件	检查结果
贴纸	
注油螺丝O型圈	
油壤	
刹车座/转换座	
夹环	
垫片/固定螺钉	
1xVR刹车	
1xVR刹车	

关于更多技术内容与最新资讯，
视频渠道扫二维码进入了解



BILIBILI



快手



抖音



微信公众号



微信号

LEWIS致力于设计生产出始终保持在自行车领域最前沿的配件，我们通过玩家用户的使用数据结合我们研究测试的结果，不停优化产品，以达到最好的状态服务用户。诚挚邀请用户在使用产品的过程中发现的问题，通过邮件或售后反应，为大家创造一个完美的购买、使用、售后流程。可以关注我们的各种联系方式及多媒体账号，查阅技术资料和视频资讯，最后感谢您对LEWIS的支持。

安全信息

- 使用前请阅读并仔细查看所有信息，随后按照用户手册中规定的流程进行操作。
- 大尺寸碟刹制动盘片可产生更大的刹车力，因此使用时更加万分小心。
- 碟刹盘片表面可能有加工时造成的锐利，当手指接触旋转中的盘片时可能引起划伤，若来令片被油或油脂污染时，刹车可能无法正常工作。
- 当碟刹盘片磨损至极限厚度时，请停止使用刹车。
- 如出现漏油，请使用刹车立即停车，然后咨询经销商或代理商。
- 如连续使用刹车，可能引发蒸汽锁现象。
- 对前刹车施力过大可能导致轮组锁死。
- 潮湿天气下所需的制动距离会延长。
- 该刹车针对速降或自由骑设计，刹车力较其他刹车更高，若不熟悉此刹车，可能发生导致重伤甚至死亡的事故。
- 矿物油接触眼部或皮肤可能引起刺痛。吸入蒸汽或矿物油雾可能引起恶心症状。如接触眼睛，请用清水冲洗，并立即接受医疗救助。关于用户手册中未记载的安裝、调节的相关信息，请与购买地或自行车经销商联系。
- 随着来令片磨损，油路空间变大，请注意补油。
- 请勿随意拆解或篡改本产品。
- 请妥善保管用户手册以备日后参考。

每次骑行前请进行问题排查

骑行前请检查以下事项

- 刹车是否滴油？
- 前后刹车是否运转正常？
- 每个来令片厚度是否大于或等于0.5 mm？
- 刹车碟片是否有断裂或明显变形？
- 是否有异常声音？
- 刹把是否牢固？
- 刹把是否剥落或开裂？

如发现任何潜在问题，请咨询购买地或自行车经销商



Safety Information

- Please read and review all information carefully before use and always follow the procedures stated in the User's Manual.
- Use caution when using a larger disc brake rotor as it provides higher braking force.
- The disc brake rotor is sharp enough to inflict severe injury to your fingers if they come in contact with the rotating rotor. The brake may not work properly if the brake lining is contaminated with oil or grease.
- Stop using the brake if the disc brake rotor becomes worn down to thickness limit.
- If fluid leaks occur, immediately stop using the brakes and consult a dealer or an agency.
- Vapor lock may occur if the brakes are applied continuously.
- The wheel may lock if the front brake is applied too strongly.
- The braking distance will be longer in humid weather.
- This brake is designed for downhill or free riding, with higher braking force compared to other brakes. If not familiar with this brake, accidents may occur that can cause serious injury or even death.
- If mineral oil comes into contact with eyes and skin, it may result in irritation. If in contact with eyes, rinse with water and receive immediate medical assistance. Inhalation of vapors or mineral oil mist may cause nausea.
- As the brake disc wears out, the space in the oil circuit increases. Please pay attention to replenishing the oil.
- DO NOT dismantle or modify this product.
- Please keep the User's Manual for future reference.

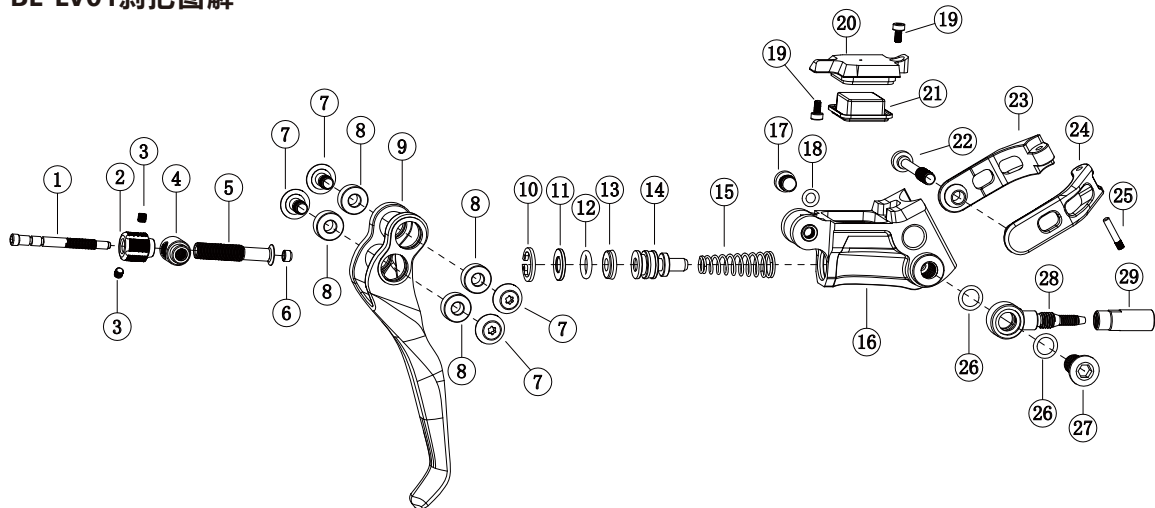
Safety Information

Check the following before riding the bicycle.

- Is the brake oil leaking?
- Do the front and rear brakes work correctly?
- Does each brake lining have a thickness of 0.5 mm or more?
- Is the disc brake rotor cracked or deformed?
- Are there any abnormal noises?
- Is the brake lever secure?
- Is the brake lever peeling or cracking?

If you notice any potential problem, please contact the place of purchase or a bicycle dealer.

BL-LV01刹把图解

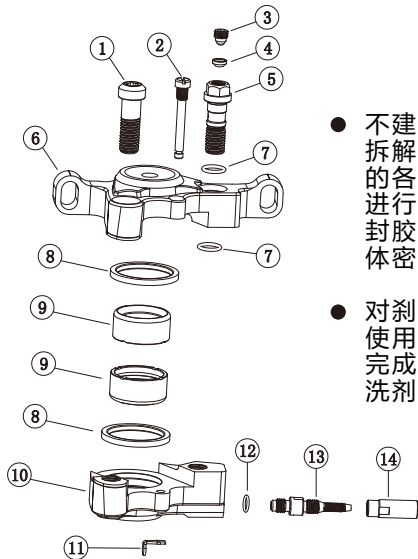


序号	零件名称	数量	序号	零件名称	数量
1	压杆内轴	1	17	堵油螺丝	1
2	调节螺丝	1	18	O型圈	1
3	无头螺丝	2	19	螺丝	2
4	压杆转动头	1	20	主盖	1
5	压杆	1	21	主盖密封片	1
6	球头帽	1	22	锁扣螺丝	1
7	手柄固定螺丝	4	23	锁扣上盖	1
8	轴承	4	24	锁扣下盖	1
9	手柄	1	25	插销	1
10	卡簧	1	26	O型圈	2
11	挡圈垫片	1	27	堵油螺丝	1
12	O型圈	1	28	油管接头	1
13	活塞密封圈	1	29	油管接头	1
14	活塞	1			
15	活塞弹簧	1			
16	支架	1			

- 不建议个人用户对刹把进行完全的拆解，如有必要，请熟记图解中的各个零件，并辅以官方拆解视频进行拆解。
- 对刹车进行拆卸保养时，请尽量使用专业的工具和清洗剂，清洗完成后用流水充分冲刷掉残留清洗剂，并在充分干燥后进行装配。

BR-L201夹器图解

序号	零件名称	数量
1	油缸锁紧螺丝	1
2	上下壳连接螺丝	1
3	无头螺丝	1
4	密封圈	1
5	堵油螺丝	1
6	下壳	1
7	O型圈	2
8	油缸密封圈(21)	2
9	活塞(21)	2
10	上壳	1
11	卡簧	1
12	O型圈	1
13	油管接头	1
14	油管接头	1



- 不建议个人用户对夹器进行完全拆解，如有必要，请熟记图解中的各个零件，辅以官方拆解视频进行拆解，请在组装时将旧的密封胶水残留清除，并使用新的缸体密封脂进行安装。
- 对刹车进行拆卸保养时，请尽量使用专业的工具和清洗剂，清洗完成后用流水充分冲刷掉残留清洗剂，并在充分干燥后进行装配。