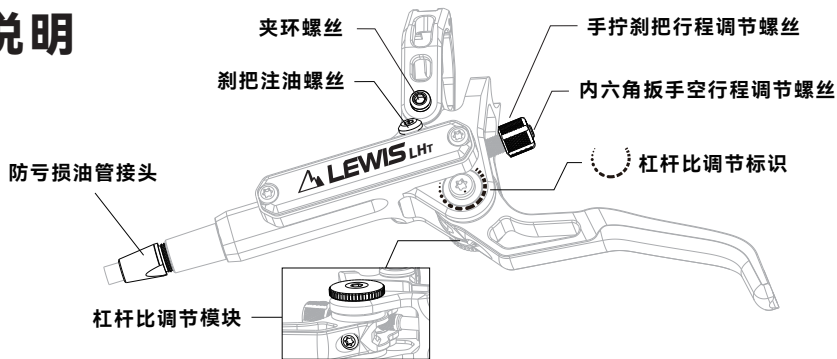


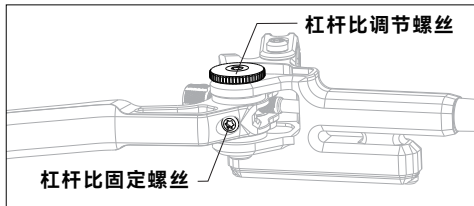
LEWIS

使用手册

使用说明

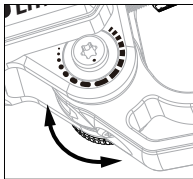


- 卸下刹把侧面注油孔螺丝，使用M5注油接头进行排空，拆卸油舱盖可能会导致泄漏。
- 当需要重新注油或补油时，请将空行程调节至最大，并多次按压刹把恢复油路充盈。
- 夹环安装时务必将螺丝孔位对准，以免出现由于丝杆偏移导致的滑牙或相关安全隐患。
- 通过手拧即可自由调节刹把行程距离，可使用2mm内六角扳手对刹把空行程进行调节。

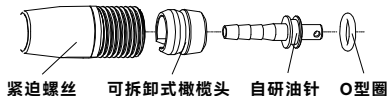
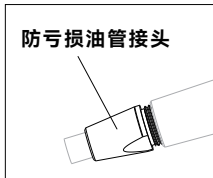


- 将**杠杆比固定螺丝**拧松，即可使用**底部杠杆比调节螺丝**对杠杆比进行调整；调整完成后需**拧紧固定螺丝**。

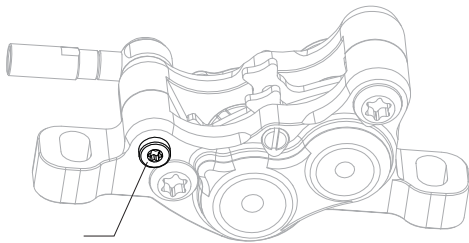
- 指针指向的图形越小，手感越软（杠杆比越大）；圆形区间的手感相较于方形区间的手感更线性，请根据个人情况酌情调整。



- LEWIS防亏损油管接头拧松即可拔出，无需担心溢油。更好的适用于内走线车型的刹车拆装。



- **防亏损油管接头**拆卸过后需要将**O型圈**、**可拆卸式橄榄头**、**紧迫螺丝**取出后即可进行车架内走线拆装。重新安装时需注意将油针对准刹把内过油装置；**可拆卸式橄榄头**属于消耗品，重新拆装2-3次后建议更换。



夹器注油螺丝

- 在进行刹把行程以及空行程调节时，请保证在刹车有效行程内有足够的发力空间。
- 我们刹车默认使用矿物油，如有必要，也可以填充其他矿物油，但请严格了解所使用的油品特性。
- 安装时建议将夹器活塞归位（如有污垢请及时清理），可以有效避免蹭碟。
- 请在装车前，将夹器内的垫块取出，装入附赠的来令片，并检查来令片固定螺丝和卡簧是否安装到位。
- 我们的刹车提供3年质保，如有任何问题或不确定因素，欢迎您联系我们。

| 测试项目 | 检查结果 |
|------|------|
| 配置测试 | |
| 技术测试 | |
| 刹车测试 | |
| 有无泄露 | |
| 有无空气 | |

| 刹车配件 | 检查结果 |
|---------|------|
| 贴纸 | |
| 注油螺丝O型圈 | |
| 油壤 | |
| 刹车座/转换座 | |
| 夹环 | |
| 垫片/固定螺钉 | |
| 1xVR刹车 | |
| 1xVR刹车 | |

关于更多技术内容与最新资讯，
视频渠道扫二维码进入了解



BILIBILI



快手



抖音



微信公众号



微信号

LEWIS致力于设计生产始终保持在自行车领域最前沿的配件，我们通过玩家用户的使用数据结合我们研究测试的结果，不停优化产品，以达到最好的状态服务用户。诚挚邀请用户在使用产品的过程中发现的问题，通过邮件或售后反应，为大家创造一个完美的购买、使用、售后流程。可以关注我们的各种联系方式及多媒体账号，查阅技术资料和视频资讯，最后感谢您对LEWIS的支持。

安全信息

- 使用前请阅读并仔细查看所有信息，随后按照用户手册中规定的流程进行操作。
- 大尺寸碟刹制动盘片可产生更大的制动力，因此使用时更加万分小心。
- 碟刹盘片表面可能有加工时造成的锐利，当手指触碰旋转中的盘片时可能引起划伤。若来令片被油或油脂污染时，刹车可能无法正常工作。
- 当碟刹盘片磨损至极限厚度时，请停止使用刹车。
- 如出现漏油，请使用刹车立即停车，然后咨询经销商或代理商。
- 如连续使用刹车，可能引发蒸汽锁现象。
- 对前刹车施力过大可能导致轮组锁死。
- 潮湿天气下所需的制动距离会延长。
- 该刹车针对速降或自由骑设计，刹车力较其他刹车更高，若不熟悉此刹车，可能发生导致重伤甚至死亡的事故。
- 矿物油接触眼部或皮肤可能引起刺痛。吸入蒸汽或矿物油雾可能引起恶心症状。如接触眼睛，用清水冲洗，并立即接受医疗救助。关于用户手册中未记载的安装、调节的相关信息，请与购买地或自行车经销商店联系。
- 随着来令片磨损，油路空间变大，请注意补油。
- 请勿随意拆解或篡改本产品。
- 请妥善保管用户手册以备日后参考。

每次骑行前请进行问题排查

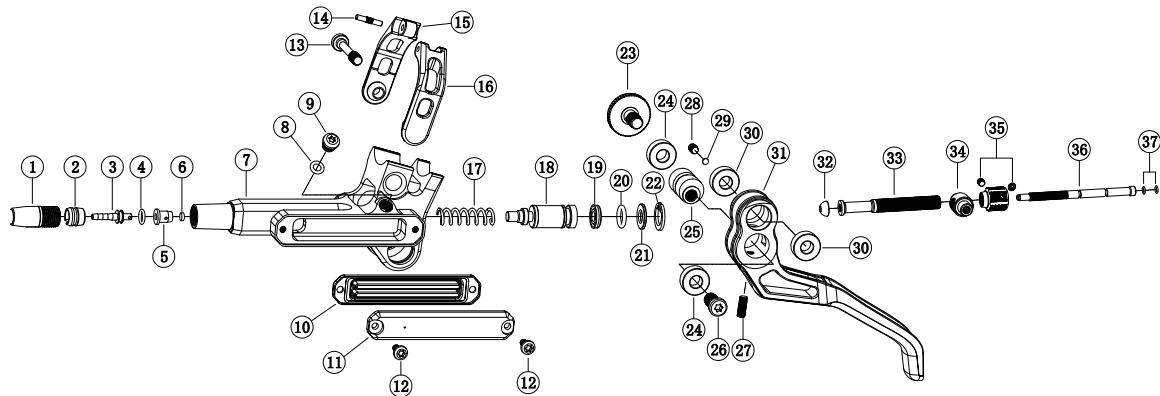
骑行前请检查以下事项

- 刹车是否滴油？
- 前后刹车是否运转正常？
- 每个来令片厚度是否大于或等于0.5 mm？
- 刹车碟片是否有断裂或明显变形？
- 是否有异常声音？
- 刹把是否牢固？
- 刹把是否剥落或开裂？



如发现任何潜在问题,请咨询购买地或自行车经销商

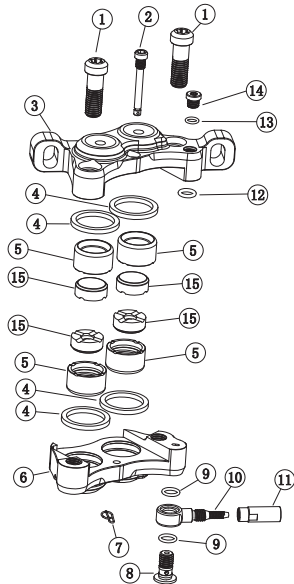
LHT刹把图解



| 序号 | 零件名称 | 数量 | 序号 | 零件名称 | 数量 | 序号 | 零件名称 | 数量 |
|----|--------|----|----|-------|----|----|-------|----|
| 1 | 油管接头 | 1 | 17 | 活塞弹簧 | 1 | 33 | 压杆 | 1 |
| 2 | 油管锥头套 | 1 | 18 | 活塞 | 1 | 34 | 压杆转动头 | 1 |
| 3 | 管头 | 1 | 19 | 活塞密封圈 | 1 | 35 | 无头螺丝 | 2 |
| 4 | O型圈 | 1 | 20 | O型圈 | 1 | 36 | 压杆内轴 | 1 |
| 5 | 油管支撑套 | 1 | 21 | 挡圈垫片 | 1 | 37 | O型圈 | 2 |
| 6 | 圆磁铁 | 1 | 22 | 卡簧 | 1 | | | |
| 7 | 支架 | 1 | 23 | 扳手螺丝 | 1 | | | |
| 8 | O型圈 | 1 | 24 | 轴承 | 2 | | | |
| 9 | 堵油螺丝 | 1 | 25 | 轴承支承块 | 1 | | | |
| 10 | 主盖密封片 | 1 | 26 | 螺丝 | 1 | | | |
| 11 | 主盖 | 1 | 27 | 无头螺丝 | 1 | | | |
| 12 | 梅花平头螺丝 | 2 | 28 | 无头螺丝 | 1 | | | |
| 13 | 锁扣螺丝 | 1 | 29 | 垫片 | 1 | | | |
| 14 | 插销 | 1 | 30 | 轴承 | 2 | | | |
| 15 | 锁扣下盖 | 1 | 31 | 手柄 | 1 | | | |
| 16 | 锁扣上盖 | 1 | 32 | 压杆头 | 1 | | | |

- 不建议个人用户对刹把进行完全的拆解，如有必要，请熟记图解中的各个零件，并辅以官方拆解视频进行拆解。
- 对刹车进行拆卸保养时，请尽量使用专业的工具和清洗剂，清洗完成后用流水充分冲刷掉残留清洗剂，并在充分干燥后进行装配。

LHT夹器图解



| 序号 | 零件名称 | 数量 |
|----|-----------|----|
| 1 | 油缸锁紧螺丝 | 2 |
| 2 | 上下壳连接螺丝 | 1 |
| 3 | 下壳 | 1 |
| 4 | 油缸密封圈(17) | 4 |
| 5 | 活塞(17) | 4 |
| 6 | 上壳 | 1 |
| 7 | 卡簧 | 1 |
| 8 | 堵油螺丝 | 1 |
| 9 | O型圈 | 2 |
| 10 | 油管接头 | 1 |
| 11 | 油管接头 | 1 |
| 12 | O型圈 | 1 |
| 13 | O型圈 | 1 |
| 14 | 堵油螺丝 | 1 |
| 15 | 活塞衬套 | 4 |

- 不建议个人用户对夹器进行完全拆解，如有必要，请熟记图解中的各个零件，辅以官方拆解视频进行拆解，请在组装时将旧的密封胶残留清除，并使用新的缸体密封脂进行安装。
- 对刹车进行拆卸保养时，请尽量使用专业的工具和清洗剂，清洗完成后用流水充分冲刷掉残留清洗剂，并在充分干燥后进行装配。

LEWIS